

# სადვადორ დადის მეცისაკენ აღმავალი კიბე

## ანუ ჭვრის წმინდა გეომეტრია<sup>1</sup>

*ფილოსოფიის მეცნიერებათა დოქტორი,  
პროფესორი გიორგი ხუციშვილი  
2002 წ. თბილისი, საქართველო*

განიცდიან თუ არა ხელოვნება, მეცნიერება და რელიგია ერთიმეორის საჭიროებას, რათა უკეთ გაიგონ, დააფუძნონ და აუწყონ მათ ხელთ არსებული ჭეშმარიტებანი? იმედია, კაცობრიობის სურვიერი განვითარების ამ ფუნდამენტარული სფეროების წარმომადგენლები არ ჩამთვრიან ერთეკოსად, თუ ვიტყვი, რომ ეს სწორედ ასეა.

ჩვენ განვაცხადებთ, რომ ვწვდებით გარშემომყოფ და ჩვენს შინაგან სამყაროს. ვიცით, რომ სამყარო ერთიანია და სივრცე უსაზღვრო. ვგუდისხმობთ იმას, რომ ძლიერი ტერესკოპით დანახული შორეული სამყაროს მიღმა სხვა სამყაროებია; ვერსად ვიპოვით მიჯნასა და ზღვარს. ეს, როდესაც შიგნიდან გარეთ მივემართებით. როდესაც მივემართებით შიგნით, თითქოს შებრუნებული სურათი გვხვდება და ვხვდებით ნაწილაკებს, რომლებიც უფრო მცირე ნაწილაკებისაგან შედგება; თუმცა ჰაიზენბერგის “განუსაზღვრელობის პრინციპი” საზღვარს უდებს ამ მიმართულებით უსასრულო სვდას. ასეა თუ ისე, ჩვენ ვერ გავიფართოვებთ მეგა, მაკრო ან მიკროკოსმოსის გაგებას უსაზღვრო **Circulus Vitiosus**-ის მიღმა.

მეორე მხრივ, გვწამს ღმერთი და მისი განგება და ამგვარად ვბლუდავთ ჩვენს ამბიციებს, ვალიარებთ რა, რომ სამყარო უფრო სრულად არის ორგანიზებული, ვიდრე ადამიანს შეუძლია წარმოიდგინოს. და კიდევ: რიგითი ადამიანი აღიქვამს მეცნიერების და რელიგიის მიერ გადმოცემულ სამყაროს სურათებს, როგორც ერთიმეორისაგან დამოუკიდებელს და თვითმყოფადს, ირჩევს ერთს, ან მეორეს და იშვიათად ცდილობს მათ გაერთიანებას. ჩვენ ძაღზე ცოტა რამ ვუწყით ჩვენი საკუთარი სურისა: თუ ძველი გუდუბრყვილოდ განათავსებდნენ სურს გუდში (თუმც ქმნიდნენ უჭკნობ ტრადიციას პოეზიაში), თანამედროვე რაციონარურომა ადამიანმა წინ წაწია თავისი ცოდნა იმით, რომ სური ცოტა უფრო მაღლა, ტვინში განათავსა. ჩვენ ცუდად ვიცით, როგორ უკავშირდება ჩვენი სური სხეულს, როდესაც ვცოცხლობთ (და უფრო ცუდად ვიცით, როგორ

<sup>1</sup> რელიგია და საზოგადოება №3, 2004

<http://www.nplg.gov.ge/gsd/cgi-bin/library.exe?e=d-01000-00---off-0periodika--00-1----0-10-0---0---0prompt-10---4-----0-11--11-en-50---20-about--00-3-1-00-0-0-11-1-OutfZz-8-00&a=d&cl=CL2.21&d=HASHa34db207f601d8d48c396c.10>

ურთიერთობენ სურები). ჩვენ შიშით ვერით იმ მომენტს, როდესაც სიკვდილი მათ განაცარდევებს. როდესაც ჩვენი სიცოცხლე სრულდება, ჩვენ გვეძვევა საიდუმლოს ამოცნობის შანსი, მაგრამ არ ძარგვიძს ამ მოწმობის გადაცემა, ან საავტორო უფლებათა მოპოვება მასზე, რადგან სული ურთიერთობს მხოლოდ ცოცხალი სხეულის მეშვეობით.

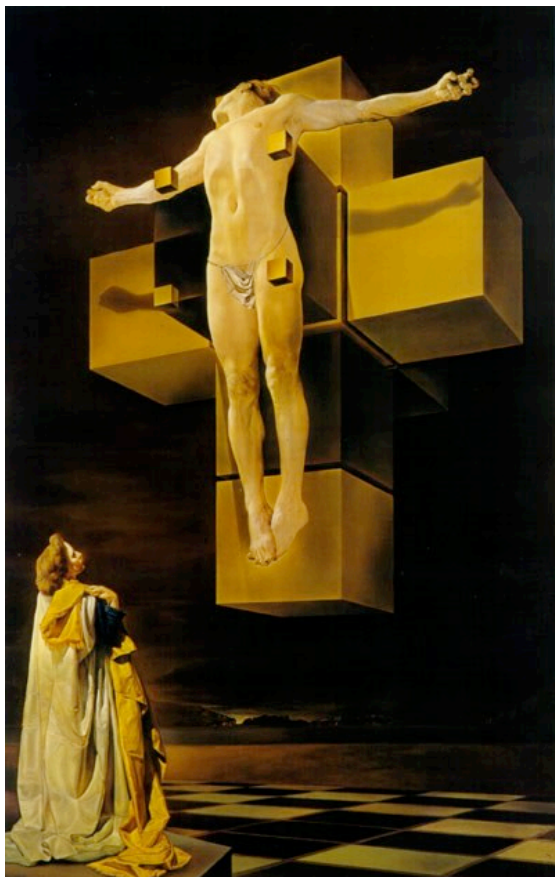
გნამდეს უზენაესი ჭეშმარიტება, ნიშნავს, არ დაკმაყოფილდე პარადელებით სურსა და სხეულს შორის. გენიოსის მხერა აღიქვამს ჭეშმარიტების გაერვარებას და გამოცანას ტოვებს ჩვენთვის, მოკვდავთათვის. კაცობრიობის განვითარება არის შეუძლებელისკენ მიმართული ვექტორი. ხეროვნება არის შემოქმედებითი ძარისხმევა, გამოხატოს ის, რისი გამოხატვაც არ ძარუძს მართლოდენ რაციონალურ ამროვნებას. მეცნიერებას კი ძარუძს ხეროვნების სტიმულირება ამ სინერგიულ ძარისხმევაში - წარმოაჩინოს საუკუნო ერთობა.

## **ატომური ეპოქის საყოველთაო ერთობის ხედვა ხეროვანის მიერ**

სარვადორ დარის ბევრი ქმნილება მისი აკვიატების შედეგია. გენიოსის მძღავრი შთავგონება ქმნიდა ეპოქის, მისი დამკვიდრებული პარადიგმის შესაბამის ტიროებს. ადვილი შესაძლებელი იყო, რომ მეორე მსოფლიო ომის შემდგომ და ცივი ომის დასაწყისში ატომური ფიზიკის აღმავრობა და მსოფლიოს ატომური კატასტროფისაგან აპოკალიფსური დასასრულის შემაძრწუნებელი შესაძლებლობა გამხდარიყო მისი შემოქმედებითი აკვიატების მამოძრავებელი. ამ შემოქმედებითი აკვიატების დამახასიათებელი ასპექტი გახდა გეომეტრიული ფიგურები, როგორც არის სფეროები, სამკუთხედები, კუბები და კუბური ერემენტები, რომერთა ფუნქცია და განღაგება შეიცავდა იმ ტრადიციულ დამაღრ სტრუქტურებს, რომელიც შემოქმედთა ქმნილებების შემადგენელ ერემენტთა საფუძველს წარმოადგენდა, განსაკუთრებით რაფაელიდან მოყოლებული. თუ შევადარებთ დარის ადრეულ ფერწერას, სადაც რელიგიური მოტივები მეორეხარისხოვანი იყო, ან თუნდაც იმათ, რომლებიც ეძღვნებოდა რელიგიურ თემებს (მაგ. წმინდა ანტონის ცღუნება 1946 წ.), 1950-55 წლების რელიგიურ ქმნილებებს: „პორტ რიგატის მადონა“, „ქრისტე წმინდა იოანე ჯვრისა“, „ატომური ჯვარი“, „საიდუმლო სერობა“, და, ბოლოს, „ჯვარცმა“ (**Corpus Hypercubus**), ცხადი ხდება, რომ ცვლილებები განსაკუთრებული ძარით გამოვლინდა.

როგორც დარის ერთ-ერთი უახლოესი მეგობარი და ბიოგრაფი რობერტ დეშარნესი (**Robert Decsharnes**) წერს, „ქრისტე წმინდა იოანე ჯვარისა“ (1951 წ.), დარის განსაკუთრებულად პოპულარული რელიგიური ნაწარმოები, „იყო შთავგონებული ნახატით, რომელიც დაცურია განკაცების კონვენტში (**Convent of Incarnation**) ავირაში, ესპანეთში და შესრულებულია თვით ჯვრის წმინდა იოანეს (**Juan de la Cruz**) მიერ მას შემდეგ, რაც მას ჰქონდა ქრისტეს ხიდვა ექსტაზში (**Robert Descharnes, Dali, London: Thames and Hudson 1994 წ. გვ. 114**). ამავე ავტორის თანახმად, ტიროზე მუშაობისას დარი წერდა: „პირველ ყოვლისა, 1950 წელს მე მქონდა „კოსმიური ზმანება“, სადაც ვნახე გამოსახულება ფერში და რომელიც ზმანებაში გამოისახა „ატომის ბირთვად“. ამ ბირთვმა შემდგომ მეტაფიზიკური შეგრძნება მიიღო; მე აღვიქვი იგი, როგორც „თვით ერთობა სამყაროსი“ - ქრისტე! მეორე აღვირას: მამა ბრუნოს დარიგების წყარობით, მე ვიხიდე ქრისტე, გამოსახული ჯვრის წმინდა იოანეს მიერ,

მე გამოვსახე გეომეტრიულად სამკუთხედი და წრე, რომლებიც „ესთეტიკურად“ აჯამებდა ყველა ჩემს ადრინდელ ექსპერიმენტს, და მე გამოვსახე ჩემი ქრისტე ამ სამკუთხედში“ (იხ. იქვე). ამ სიტყვებიდან შეგვიძლია დავასკვნათ, რომ დადი, როგორც ჩანს, ფიქრობდა, რომ იმ დროს მივიდა საბოლოო დასკვნამდე თავის რელიგიურ ძიებაში. და მაინც, უამრავ მის თაყვანისმცემელს ახადი საიდუმლოებანი ელოდა.

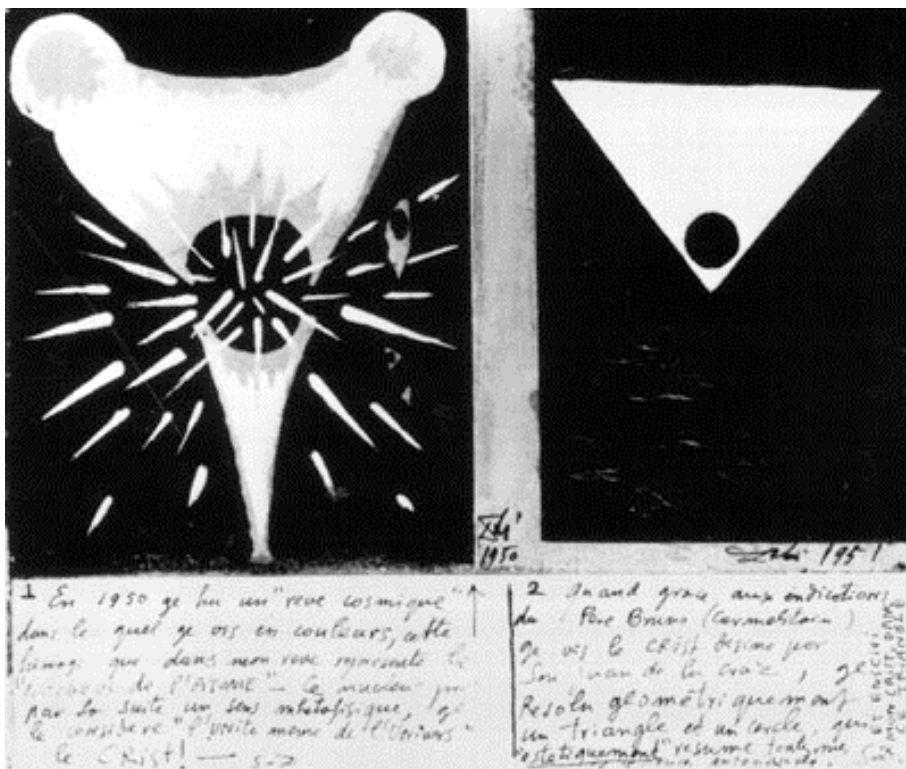


### **Crucifixion (Corpus Hypercubus)**

1954, Oil on canvas, 76 3/8 x 48 7/8”  
Metropolitan Art Museum, New York. Gift  
of Chester Dale, 1955

**Christ of Saint John of the Cross**

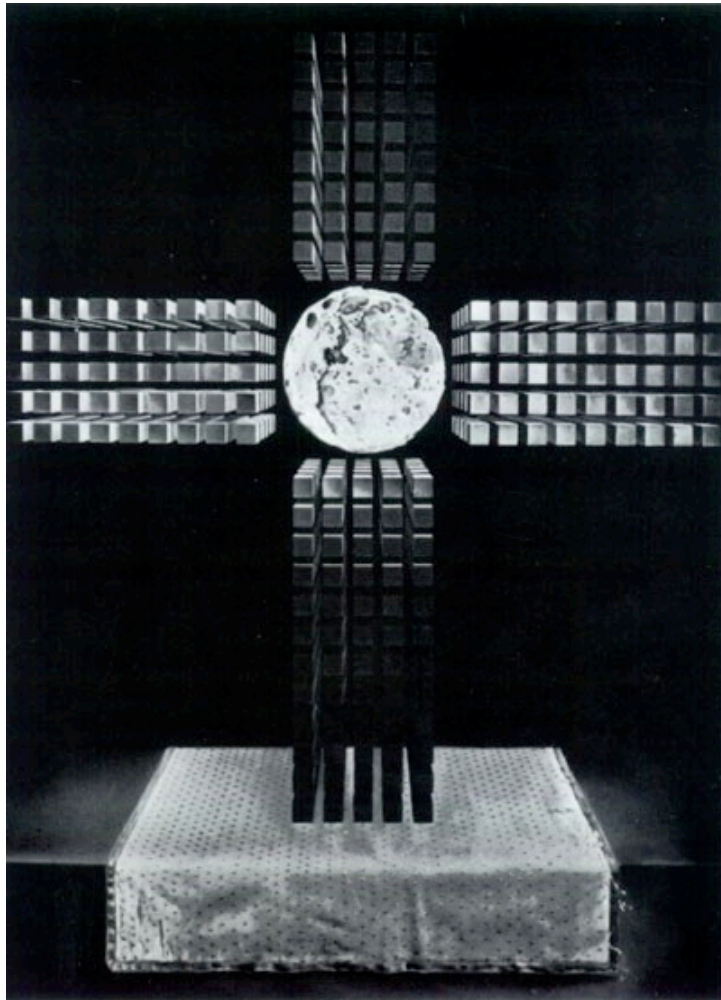
1951. Oil on  
canvas,  
81 x 45 5/8"  
Glasgow Art  
Gallery and  
Museum



1 En 1950 je lui un "rêve cosmique" dans le quel je vis en couleurs, cette image qui dans mon rêve représentait le "Christ de l'ATOME" - le nouveau jour par la suite un sens métaphysique, je le considère "l'unité même de l'Univers" le CRIST! — s—

2 Inand grâce aux indications de Pie Buero (Carmelita) je vis le CRIST dixième jour. Son plan de la croix, je le résolus géométriquement en un triangle et un cercle, qui "restationnement" ressemblent à un "rêve cosmique".

**Study for Christ of Saint John of the Cross**  
1950-51. Gouache, 6 3/4 x 8"  
Collection T. J. Honeyman, Glasgow



**Nuclear Cross**

1952. Oil on canvas, 30 3/4 x 22 7/8". Private collection.



**The Last Supper**

1955. Oil on canvas. 167 x 268"  
The Chester Dale Collection, National Gallery, Washington, DC

## ვინ შთააგონა ამერიკაში დაღის წმინდა წერილის „გეომეტრიული“ ხედვა?

1953 წლის დასაწყისში, ნიუ-იორკში მოგზაურობის შთაბეჭდილებით, დაღი გამოაცხადა, რომ იგი აპირებდა დაეხატა ნახატი, რომელსაც ის თვითონ სენსაციურს უწოდებდა: „ქრისტე აფეთქებაში, ბირთვური და ჰიპერკუბური“ (Descharnes, 118). როგორც თავად ხელოვანი მიუთითებდა, ეს იქნებოდა პირველი ნახატი, რომელიც შეარიგებდა შესრულების (ნეო)კლასიკური ტექნიკის ფორმულასა და კუბურ ერემენტთა კომპოზიციას, გაერთიანებულს „მეტაფიზიკურ, ტრანსცენდენტურ კუბიზმში“ (იქვე). დაღის თანახმად, შედეგრი „მთლიანად ეფუძნება ფილიპ II არქიტექტორის, Escorial Palace - ის მშენებლის ხუან დე ჰერერას „ტრაქტატს კუბურ ფორმათა შესახებ“. ეს ტრაქტატი შთაგონებულია კატარონერი ფილოსოფოსის და ადქიმიკოსის, Raymond Lulle-ს თხზულების Ars Magna მიერ (იქვე). როგორც შემდგომ დავინახავთ, შესაძლოა, იგი ასევე ეფუძნება მეოცე საუკუნის მეცნიერულ ხედვას. ტირლ “Corpus Hypercubus” დასრულდა და პირველად წარდგენილ იქნა კარსტერის გადერევაში, ნიუ იორკში, 1954 წელს. არსებობს ვარაუდი, რომ ეს იდეა დაღის შთააგონა რალფ მოვრენამ, ან გარკვეულმა პიროვნებამ აშშ-ში მოგზაურობისას. ან იქნებ ეს მხოლოდ შედეგი იყო მანჰეტენის არქიტექტურული კუბიზმის ძლიერი შთაბეჭდილებისა? მეორეს მხრივ, ბუნებრივი იქნებოდა გვევარაუდა, რომ განსწავლულ პირებს მისი წრიდან ან ნაცნობებიდან, რომელთა შორის იმ დროის ბევრი ცნობილი ადამიანი იყო, შეეძლოთ მიეწოდებინათ მისთვის გასაღები ან იდეა.

როგორც ტირლმე შეგვიძლია დავინახოთ, რვა კუბური ერემენტისაგან შემდგარი ჯვარი (დაღი ასევე ახსენებს მეცხრე კუბურ ერემენტს, რასაც შემდგომ შევხებით), წარმოადგენს რელიგიური ხელოვნებისათვის მეტად უჩვეულო კონსტრუქციას, რომელიც ცნობილია გეომეტრიაში, როგორც გაშლილი ჰიპერკუბი, ანუ ტესერაქტი, ოთხგანზომილებიანი ფიგურის სამგანზომილებიან გამოსახულება, რაც წარმოადგენელია ფიზიკურ რეალობაში, მაგრამ დაკანონებულია მათემატიკის აბსტრაქტურ კონსტრუქციებში. მეორეს მხრივ, თუ ვისაუბრებთ ტირლს სახელწოდებაზე (Corpus Hypercubus, რაც სიტყვასიტყვით ნიშნავს „ქრისტეს სხეული, როგორც ჰიპერკუბი“), შეიძლება დავასკვნათ, რომ არა მხოლოდ ჯვარი არის ჰიპერკუბური, არამედ ეს სახელწოდება მიესადაგება მთელ დინამიურ კონსტრუქციას - ქრისტეს და ჯვრის ჩათვლით. ჯვარცმული ფიგურა გაერთიანებულია იმ კონსტრუქციასთან, რომელიც ის არის ჯვარცმული. გვახსენდება ქრისტეს ძლიერი თანამედროვე სკულპტურა, რომელიც გადაჰყურებს რიო-დე-ჟანეიროს ყურეს, აგვირგვინებს მწვერვალს და შღის ხედებს, თითქოს ფრენაშია, დოცავს და მფარველობს ქადაქს და შორიდან თავად გამოიყურება, როგორც გიგანტური ჯვარი (ქრისტე-ჯვარი).

თუ ყურადღებით შევხედავთ ტირლს, უეჭველად დაიბადება კითხვები:

- ნიშნავს თუ არა, რომ ტირლს სახელწოდება უნდა გავიგოთ, როგორც “ქრისტეს (ჰიპერ)კუბური სხეული” და რას უნდა ნიშნავდეს ეს?
- რას ნიშნავს ქრისტეს ჯვარცმა (ჰიპერ)კუბურ ჯვარზე, გამოკვეთილად სამ განზომილებაში, რაც გამოწვევაა და ამსხვრევს ჯვრის გამოსახვის ყველა ტრადიციას ქრისტიანურ კულტურაში?
- ჯვრის გამოსახულება/განზომილებიანი არათანაბარია: ქრისტეს ფიგურის პარადიგმური ხედი უფრო გამოკვეთილია და დასრულებული,

მაშინ როდესაც პერპენდიკულარული ხედი არასრულია, უფრო ექსპრესული და დინამიურია (მოულოდნელია).

- რატომ არის ჯვრის კუბური ვერტიკლები გამიჯნული ერთიმეორისაგან და რა კავშირში არიან ისინი სცენის დინამიკასთან: ერთმანეთს უკავშირდებიან (ერთიანდებიან) თუ განიყოფიან („ფეთქდებიან“)?
- ქრისტე არ არის მიღუბსმული ჯვარზე, არამედ მის წინ სივრცეში ცურავს. ხერხებზე და ფეხებზე არ ჩანს იარები და მომცრო კუბები წარმოიქმნება მისი სხეულის წინ მერვე კუბის კუთხეთა გამოსახატად, რათა დასრულდეს რვაკუთხა სტრუქტურა;
- დაღი წერს: „მეცხრე კუბი არის ხიდური და ქრისტეს სხეულის თანასუბსტანციური“ (იქვე). სად არის მეცხრე კუბი? სავარაუდოდ ეს არის გაღას ფეხქვეშ მოთავსებული კუბი, რაც აღნიშნავს გაღას აღმევებას ჯვარცმულ ფიგურამდე (მასთან გაერთიანებისთვის?).
- და ბოლოს, რატომ ფიქრობს დაღი, რომ ქრისტეს ფიგურა გამოსახულია აფეთქებადი და ბირთვული? ქრისტეს სხეული თავისთავად არ გულისხმობს ამგვარ დინამიკას, თუ არ იგულისხმება მისი გაიგივება სახეცვლილ ჯვართან.

## კუბური ქრისტე/ჯვრის ესქატოლოგიური საიდუმლოება

ძე მამა ღმერთმა გამოგზავნა ამ მსოფლიოში, რათა აღესრულებინა მისია კაცობრიობის წინაშე. მისი ორმაგი ბუნება - ძე ღმერთისა და ძე კაცისა - ღვთის განგების უცილობელი შემადგენელი იყო. სივრცობრივ-დროებრივი განკაცება აუცილებელი იყო კაცთათვის, რათა შეეცნოთ ქრისტე საკუთარ თავში, დაწყებული მასთან მსგავსებით და დამთავრებული მასთან სურვიერი კავშირის შეცნობით. ფიზიკური სიკვდილის შემდგომ მისი გამოცხადება რამოდენიმე რჩეულის წინაშე ნაკლებად ჰგავდა რაიმე აქამდე ცნობილ მიწაზე (შესაბამისი აღვირები იოანეს გამოცხადებაში, ქრისტეს ფერიცვარების ეპიზოდი სახარებაში). ჯვარს განსაკუთრებული როლი აქვს ქრისტეს აგონიზირებულ აღმასვლაში გეციური სასუფევრისკენ. ქრისტიანობის ისტორიაში, ისევე როგორც თანამედროვე სამეცნიერო შრომებში, არსებობს მრავალი მსჯელობა ჯვრის ფუნქციის შესახებ „ქრისტეს სიკვდილში, როგორც წმინდა ვნების გამოცხადებაში“ (*Robert G. Hamerton-Kelly, Sacred Violence: Paul's Hermeneutic of the Cross, Minneapolis: Fortress Press, 1992, p.63*). ჯვარი განიხილებოდა, როგორც ქრისტეს ამადლების საშუალება მსხვერპლმწირვის, ტანჯვის და სიკვდილის გზით, მაგრამ აღბათ არ ყოფილა გამოთქმული იმგვარი ჰიპოთეზა, თუ როგორ შეეძლო ჯვრის გეომეტრიას ამ როლის განხორციელება.

სახარებაში ვკითხულობთ: „ღლის ექვსი საათი იქნებოდა და მთელი მიწა ბნელმა მოიცვა ცხრა საათამდე“ (ღკ. 23:44); „მეცხრე საათზე შესძახა იესომ ღიდი ხმით: ღმერთო ჩემო, ღმერთო ჩემო, რად მიმატოვე“? (მკ. 15: 34). წმინდა ღუკას თანახმად, სწორედ ამ მეცხრე საათზე „დაბნელდა მიწა და ტაძრის ფარდა შუაზე გაიპო. და შესძახა იესომ ღიდი ხმით და თქვა: „მამაო, შენს ხელს ვაბარებ ჩემს სურს“. ეს თქვა და სური განუტევა“ (ღკ. 23: 45-46).

რატომ ჩამოწვა უკუნი ბნელი გორგოთაზე ამ, ვითომდა, საათებში? თუ გავიხსენებთ, რომ გორგოთასთან იმ დროს უკიდურესად დამუხტული ატმოსფერო იყო და იმას, რომ გორგოთასთან არავის ექნებოდა ქრონომეტრიული მოწყობილობები (საათი), უნდა დავსვათ ვითხვა: იყო კი დროის ეს ინტერვარი საათების

ხანგრძლივობისა რეაღერად? ადამიანს თავისი აღქმით შეუძლია რეაღერი წუთები საათებად აქციოს. შესაძლოა, სწორედ დროის ამ ინტერვარში გაიარა იესომ ტრანსფორმაცია, რომელიც მოკვდავთა ხედვისთვის არ იყო განსაზღვრული, ან მათი წარმოდგენა ჯერ ვერ მიწვდებოდა ამას. და ამ ტრანსფორმაციაში ჯვარს უნდა ეთამაშა გადამწვეტი როლი. „ექვს საათამდე“ ჯვარზე ცოცხარი და ტანჯული ქრისტე იყო, ხოლო ცხრა საათის შემდეგ — მისი მკვდარი სხეული. იესო ამ სოფრიდან გავიდა.

**Robert G. Hamerton-Kelly** (ცნობილი ამერიკელი თეოლოგი და წმიდა ჰერმენევტიკის სწავლული) წერს: „ჯვარცმა არის ღმერთის გეგმის საიდუმლო, ამხილოს და დაამხოს ძაღანი ამა სოფრისანი, წარმოჩენილი ჯვრით, როგორც წმიდა სტრუქტურებით“ (Hamerton-Kelly, 82). ჯვარი არის სტრუქტურა, რომლითაც ღმერთი აძევს საშუალებას ადამიანს გაიგოს ხსნის აზრი. ჯვარცმა არის მოღერი სურისა, რომელიც გადაღახავს ამ სამყაროს ზღვრებს. გამოცანა, რომლის გადამწვეტი მომენტი გადმოცემულია დარის ტილოზე, გვიჩვენებს ჯვარს არა როგორც მძღავრ არქექტიპურ სიმბოლოს, ან თუნდაც, როგორც რეაღერ განმწმენდ ძაღას, არამედ როგორც კარს სხვა სამყაროში, ზეცისაკენ აღმავალ კიბეს.

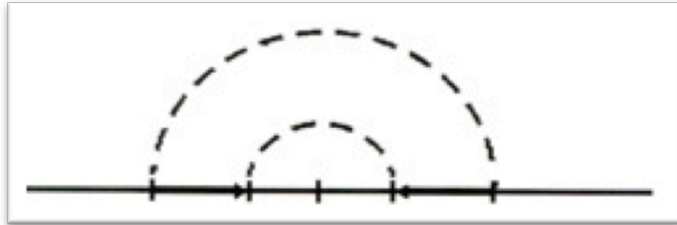
### **გამოცხადებული ჰიპერკუბური ჯვრის გამოცანა?**

დარის ტილო გადმოგვცემს სწორედ ქრისტეს სიკვდილის მომენტს. ქრისტეს სხეული (**Corpus**) აღარ არის უბრალოდ ხის ჯვარზე მიღურსმული მკვდარი სხეული, რომელიც განაგრძობს არსებობას საღღაც სამგანზომილებიან სამყაროში. იარები აღარ ჩანს ხედ-ფეხზე. სხეული, სავარაუდოდ, წარმოჩენილია „ადამიანური ხედვის“ მიღმიდან, რომელიც იგი უკვე ამადღდა. ეს ბუნდოვნად ჩანს დარის სიტყვებში: „გაღას განსაკუთრებულად კეთილშობილური ფიგურა არის ჰიპერკუბური ოქტაედრის განვითარების სრულყოფილი კავშირი კუბის ადამიანურ ღონებზე (Descharnes, 118).“ გაღას ფუნქცია მეტ-ნაკლებად ხედოვნური მოგვეჩვენება მთღიან კომპოზიციაში, თუ მას სათანადო ახსნას არ მოვუძებნით. იქნებ, მეცხრე კუბზე მღგარი გაღა აღბევეღება იესოს ფიგურამდე, რომ გაერთიანდეს მასთან წარმოჩენილი სტრუქტურის შემღგომ განვითარებაში. მაგრამ როგორ? ჯერჯერობით ეს კითხვა უპასუხოდ დავტოვოთ და ვცადოთ ყურადღების გამახვიღება თვით ქრისტე/ჯვრის ფიგურაზე. ეს კონფიგურაცია სიმბოლოა ნათღისა (=სიცოცხდე კაცთა); ეს არის განხორციეღება სიტყვისა (**Logos** ან წესრიგი). ქრისტეს განკაცება ერთიანდღება ჯვართან: ქრისტე თვით ხდება ჯვარი, ამავე დროს ჯვარიც გარდაიქმნება, ჰიპერკუბური ფორმის განვითარებით. რასაკვირვეღია, მხატვრობის სხვადასხვა ასპექტები სხვადასხვაგვარად შეიძღება აიხსნას. ნებისმიერ შემთხვევაში, ცხადღია, რომ დარი ცდიღობს ფერწერის ენით გამოხატოს ჯვარზე სიკვდიღით გამოხსნის ესქატოლოგიური მისტერღია. ამ სამყაროს დატოვების მომენტში ქრისტე ნაჩვენებღია, როგორც სამგანზომილებიანი ფიზიკური სივრცის - ან, თუ გნებავთ, ოთხგანზომილებიანი სივრცობრივდროებრივი კონტინუუმის (თუ კი განზომიღებაში დროსაც ჩავრთავთ) - მიღმა გამსვღელი სახეცვდიღი ჯვრით, როგორც იმ საშუაღებით, რომღითაც იგი მამას მიანღობს თავის სურს.

პირვეღი აღმოჩენა, რომელიც შესაძლოა დაფარული იყოს ამ ნახატში, არის ის, რომ ხედოვნების ენაზე აღწერიღია ამბავი, რომელიც ცღება ყოვეღივე იმას, რაც ძვეღბერძნულად არის ჩანერიღი კანონიკურ და აპოკრიფურ სახარებებში, ან ნებისმიერ ჩვენ ხედთ არსებულ წმიდა ტექსტებში. **მე ვაპირებ დავიცვა თეზისი, რომღის თანახმად, ჰიპერკუბური ჯვარცმა, როგორც მცღეღობა, აღწეროს ქრისტეს სიკვდიღი ჯვარზეადამიანისთვის შესაძღებული ყვეღა სამღერ წერტიღთა მიღმა პოზიციაღდან, ცდიღობსგაღაღახოს ფიზიკუ**



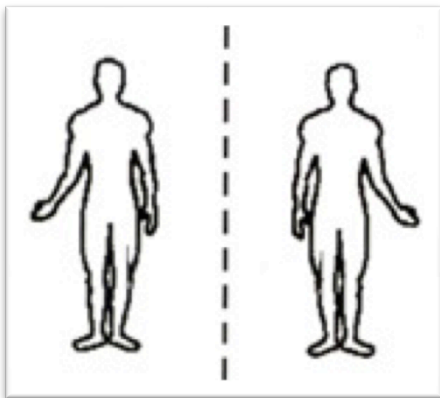
**რი რეალობა მეოთხე სივრცული განზომილების შემოტანით, იმისათვის, რომ გარდაიქმნას ოთხგანზომილებიანი სტრუქტურის გზით ჰიპერფორმაში, გავიღეს ამსამყაროს საზღვრებს მიღმა და გაერთიანდეს ღმერთთან.** ვინაიდან ამას არც დაღი აღნიშნავს და არც მისი ბიოგრაფიები, და ვინაიდან არსებულ კომენტარებშიც ვერსად შეხვდებით ამგვარ განმარტებას, შეიძლება ითქვას, რომ ეს თეზისი აქ პირველად არის წამოყენებული.



(ნახ. 1)

მათემატიკური მსჯელობა ინდუქციურად ამტკიცებს ad infinitum (უსასრულობამდე) მაღარ განზომილებიანი სივრცეების არსებობას. წერტილი ნურგანზომილებიანია, წრფე კი — ერთგანზომილებიანი. წარმოიდგინეთ ერთგანზომილებიანი ქმნილებები, რომლებიც წრფეზე „ცხოვრობენ“ (ნახ. 1). ისინი შესაძლოა იყვნენ ორი ტიპის, იმის მიხედვით, თუ საით არიან მიმართული. ავიღოთ ორი ქმნილება, რომლებიც სიმეტრიურად არიან განლაგებული წრფის ერთი გარკვეული წერტილის ორ მხარეს. ისინი ერთმანეთს მხოლოდ იმ შემთხვევაში დაემთხვევიან, თუ გასცდებიან წრფის განზომილებას და სიბრტყის ორგანზომილებიან სამფლობელოში გავდენ, მოტრიალდებიან სიმეტრიის ცენტრის მიმართ და სრულად დაემთხვევიან ერთმანეთს. ახლა განვიხილოთ ორგანზომილებიანი ფიგურები (მაგალითად, მუდტფიღმის გმირები), რომლებიც სიბრტყეზე „ცხოვრობენ“. მათ თავისუფლების უფრო მაღალი ხარისხი აქვთ, ვინაიდან შეუძლიათ სიბრტყეზე ყველა მიმართულებით იმოძრაონ. ისევ ავიღოთ ორი არსება, რომლებიც განლაგებულია სიმეტრიურად, ამჯერად ერთი წრფის ორ მხარეს (ნახ. 2). ეს ორი არსება მხოლოდ მაშინ დაემთხვევა ერთმანეთს, თუ ჩვენ გავცდებით სიბრტყის ჩარჩოებს და შემოვატრიალებთ ერთ „არსებას“ სიმეტრიის ღერძის გარშემო ისე, რომ მისი ყოველი წერტილი დაემთხვეს მოპირდაპირე „არსების“ წერტილებს. ამით ჩვენ შემოვიღეთ მესამე განზომილება, რაც ემთხვევა იმ სამყაროს, რომელშიც ჩვენ ვცხოვრობთ. მივალწიეთ კი ამით ბუნებრივ ზღვარს? თუ ვიტყვით „კი“, მაშინ შემოგთავაზებთ თქვენ, როგორც „სამგანზომილებიან არსებებს“, მისუდიყავით სარკესთან, სადაც დაინახავდით ორ ფიზიკურ სახეს (თქვენ თავს და თქვენ ანარეკლს სარკეში) და დაგისვამდით კითხვას, როგორ დავამთხვიოთ ეს ორი სახე? (ნახ. 3). მართებული პასუხი ისევ იგივე იქნებოდა: შემდგომი განზომილების შემოტანით, და უფრო მაღარ სფეროში შეჭრით, ერთი ფიგურის „მოტრიალებით“ ოთხგანზომილებიან სივრცეში სარკის, როგორც სიმეტრიის სიბრტყის გარშემო. ის, რომ ეს ძნელი წარმოსადგენია, არ ნიშნავს, რომ ეს ოპერაცია უმართებულა. გონება დასტურს იძლევა იმაზეც, რასაც წარმოდგენა ვერ სწვდება. ფსიქოლოგიურ ტერმინებში მეოთხე განზომილების გაგება დაკავშირებულია შერიგებასთან შენს მარადიულ მოწინააღმდეგე და კრიტიკოს ორეუდთან, ხოლო ზოგადი მეთოდოლოგიური გაგებით გვასწავლის, როგორ გადავრახოთ, ერთი შეხედვით, შეურიგებელი წინააღმდეგობა მეტახედვის განვითარებით. ეს მეთოდოლოგიური ინსტრუმენტი იმისათვის, რომ გადავრახო ნებისმიერი კონფლიქტი, გაიგო შეუთავსებელთა ერთობა და განურჩეველთა იდენტურობა.

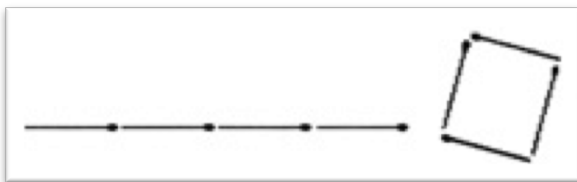
დავუბრუნდეთ ჰიპერკუბს და განვიხილოთ იგი, როგორც ზეალსვლის საშუალება; განვიხილოთ, თუ რა როლი აქვს კუბს და კუბურ ფორმას ფიზიკური სამყაროს ზღვრების გადაღახვის მათემატიკურ იდეაში. ა) წრფივად დაღაგებული ოთხი ასანთის ღერიდან შევადგინოთ კვადრატი: გადავინაცვლოთ წრფიდან სიბრტყეში (ნახ. 4). წრფივად დაწყობილი ასანთის ღერები იგივეა, რაც გახსნილი კვადრატი. ბ) ექვსი კვადრატია საჭირო, რათა წარმოვქმნათ მათგან კუბი - გადავინაცვლოთ სიბრტყიდან სივრცეში (ნახ. 5). ბრტყედი ჯვრისმაგვარი ფიგურა, შემდგარი გარკვეული მიმდევრობით განღაგებული ექვსი კვადრატისაგან იგივეა, რაც გაშრილი კუბი. გ) თავის წიგნში “სად მივდივართ აქედან” (Isaac Asimov, 80 Where do we go from here? book I, Penguin, London 1974) აიხვეკ აზიზოვი ასკვნის, რომ თუ ავიღებთ ექვს კუბს და განვადაგებთ განსაკუთრებული წესით, მივიღებთ გაშრილ ჰიპერკუბს, ტესერაქტს (ნახ. 6).



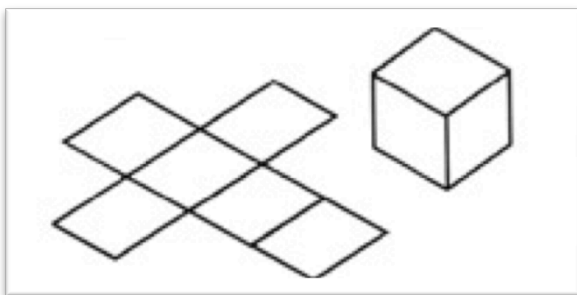
(ნახ. 2)



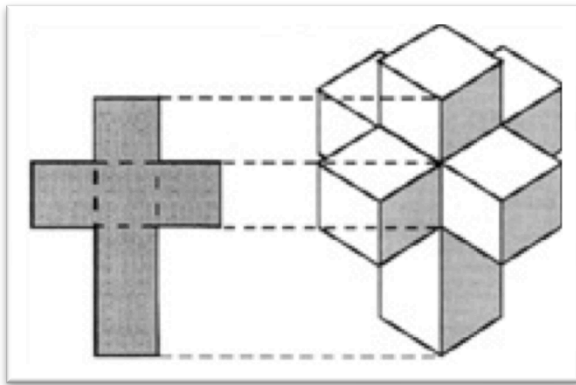
(ნახ. 3)



(ნახ. 4)



(ნახ. 5)



(ნახ. 6)



(ნახ. 7)

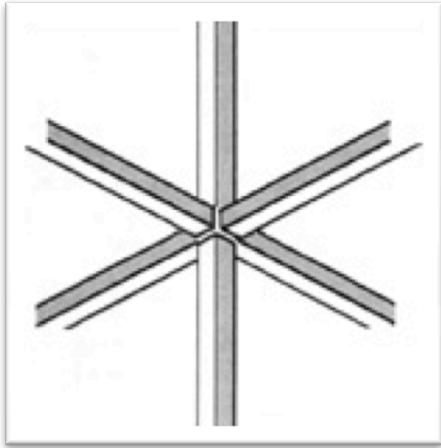
ვინაიდან შეუძლებელია წარმოვიდგინოთ აწყობილი, ანუ ოთხგანზომილებიანი ჰიპერკუბი (თუ არ გადავდახავთ ფიზიკური რეალობის საზღვრებს), დაღის უძრავი ტილოს წინ დგომისას აუცილებლად გაჩნდება კითხვა: ხომ არ არის ეს ოდენ კიჩის სტილში შესრულებული ჯვარცმა იდეალიზირებული ადამიანისეული ფიგურით უცნაური ჯვრის წინაშე, ან იქნებ ეს არის უიმედო და უსარგებლო მცდელობა საკუთარი თავი თმებით აწიო და გაიხედო წარმოდგენადი სამყაროს მიღმა, ან იქნებ ეს რეალური ინტერექტუალური გარღვევაა, რომელიც ჩვენ ახად სამყაროს გვიხსნის?

ან იქნებ ინდუქციის გზით ცდომილებამდე მივდივართ: უსარგებლოა მეოთხე განზომილების რეკონსტრუქცია, რადგან ჰიპერკუბის კუბურ ედემენტთა რიცხვი და განლაგება მცდარია? იქნებ, დაღის ჯვარცმაში ნაჩვენები დროის მონაკვეთმა ბირთვული ჯვრის კონფიგურაცია უნდა მიიღოს, რომლის ფრთები შედგება უამრავი კუბური კომპონენტისაგან და რომელთა ცენტრი უცნაური ბირთვია. მეორე მხრივ, დაღის „ბირთვული ჯვარი“ ორგანოზომილებიანია, მაგრამ იგი დახატულია ორი წლით ადრე, **Corpus Hiperubus** იდეის დაბადებამდე.

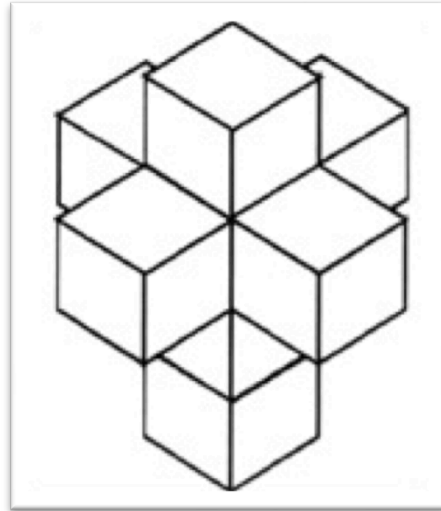
კაცობრიობის მიერ სამყაროს შეცნობის გზაზე განსაკუთრებით გამოიკვეთება ის ფაქტი, რომ ბერძენთა მითიურ წარმოდგენებში („ჰესიოდეს თეოგონია“) ქაოსი იქცევა დოგმად. აქ განვითარება უნდა გავიგოთ არა როგორც გართულება ოდენ, არამედ როგორც მოძრაობა სინამდისა და სრულყოფილებისაკენ. როგორც ცნობილია, პლატონი უკვე განსაკუთრებულ როლს ანიჭებს გეომეტრიას, როგორც სამყაროს ფილოსოფიური არსის შეცნობის წინაპირობას. სიმეტრია სრულყოფილების ერთ-ერთი უმნიშვნელოვანესი საზომია; ჯვრის, კუბის, პირამიდის, და ბოლოს, სფეროს იდეები სრულყოფილების ადამიანური გაგების საფეხურებია.

ჯვრის ქრისტიანობამდელი სახეები თავის თავში ატარებს წარმოდგენას ქვეყნის ოთხი მხრის შესახებ, ხოლო შემდგომ ოთხი ედემენტის სიმბოლოც ხდება (მიწის, წყლის, ჰაერის, ცეცხლის). ქრისტიანურ ხანაშიც ჯვრის ფორმები მრავალგვარი იყო სხვადასხვა ხანისა და სხვადასხვა კულტურის ტრადიციებში. გვახსენდება ჯვრის უძველესი სახეები — უკუღმა ჯვარი, მრგვლოვანი ჯვარი, ჯაინა სვასტიკა (მოძრავი ჯვრის ინტერპრეტაცია), ქართული „ჯვარი ვაზისა“ (აღზევების მძღავრი სიმბოლო), თავკვეთი ჯვარი ადრეული რენესანსის

მხატვრობაში და სხვ. (ნახ. 7.), რომელიც უცნაურად ეხმიანებიან დიდი აფეთქების თეორიას და გაფართოვებადი კოსმოსის თანამედროვე მოდელებს. თუ სივრცის მრუდი პოზიტიური და მუდმივია კოსმიურ მანძილებზე, მაშინ ჩვენ ვიმყოფებით უზარმაზარ ელიფსში ან სფეროში. მის მიღმა შესაძლოა იყოს სხვა, არანაკლებ რთული (ჰიპერ)სივრცეები; და საგნები სურ სხვაგვარად წარმოგვიდგება (განზომილებათა რიცხვის ჩათვლით) იმის მიხედვით, ვუყურებთ ჩაკვეტილი სამყაროს შიგნიდან, თუ მის გარედან.



(ნახ. 8)



(ნახ. 9)

ჩვენ მივადექით შემდგომ საკითხს: ჯვრის ევოლუცია კაცობრიობის რეფლექსიის პროცესში. პლატონი „ფედონში“ აღწერს ეიდოსს (eidos), როგორც წმინდა ფორმას, არსის იდეალურ საწყისს. ასე მაგარიტად, როდესაც ვუყურებთ სამკუთხა ფიგურას, ჩვენი სური შეიცნობს (იხსენებს) მასში წმინდა სამკუთხედს, რომელიც არსებობს იდეათა სამყაროში და რომელსაც იცნობდა სური ამ სამყაროში დაბადებამდე. როდესაც ვუყურებთ ჯვარს, შევიცნობთ მასში ხსნის (ცხონების) ამბავს. შემოქმედებითი ანამნეზისი შეგვაცნობინებს ჯვარცმაში უნივერსალური ერთობის გასაღებს. ცვალოთ ამ პროცესის ნაბიჯ-ნაბიჯ აღდგენა დასაწყისიდანვე: ტრადიციული ორგანზომილებიანი ჯვარი იქცა სამგანზომილებიანად. უფრო სქედი კი არ გახდა, არამედ სწორედ სამგანზომილებიანი (ნახ. 8.), რომელიც იწვდენს ფრთებს ყველა შესაძლო მიმართულებით და ფრთები მართკუთხაა ერთმანეთის მიმართ (ნახ. 9). შემდგომ ეს ახალი სტრუქტურა ხდება კუბური, მკვეთრი და დინამიური; გადაიქცევა უსაზღვრო უკუღმა (inverted) ჰიპერკუბად. ჯვარცმაში ქრისტე და ჯვარი პარალელურად ანაცვდებენ ერთმანეთს: ქრისტეს სხეული ჯვარცმისმაგვარი ხდება, ხოლო ჯვარი მეტგანზომილებიან რთულ კონფიგურაციას ღებულობს. „ადამიანურ დონეზე“ სამგანზომილებიანი ხილული სტრუქტურის ოთხგანზომილებიანი უხილავ სტრუქტურად გადაქცევის მომენტი არის იესოს სიკვდილის მომენტი - წავიდა ნათელი და უკუნი ბნელი ჩამოწვა მიტოვებულ სამყაროზე. ეს მხოლოდ ერთი რგოლია, თუმცა უსაზღვროდ მნიშვნელოვანი ადამიანური გაგებისთვის, ტრანსფორმაციათა და ტრანსფიგურაციათა ჯაჭვში მამასთან შეერთებისაკენ მიმავალ გზაზე. შემდგომი ტრანსფორმაცია, უხილავი მაგრამ ნავარაუდევო ტილოს კომპოზიციით, შეიძლება შემდეგნაირად წარმოვიდგინოთ: ჰიპერკუბური რვაკუთხა სტრუქტურა მიიზიდავს მეცხრე კუბს (გარას), რომ გაერთიანდეს მასთან; შემდეგ აღმოაყენებს ახალ კუბურ ედემენტებს, რომ საბოლოოდ გადაიქცეს ოთხგანზომილებიან „ბირთვულ ჯვრად“, შედგენილს ურიცხვი კუბური ედემენტისაგან, რომელთა ცენტრია სახეცვლილი ქრისტე - სამყაროს ბირთვი. ხომ არ არის შესაძლებელი გამოვიყენოთ წრეწირით შემორტყმული უსასრულობაში

გამრუდებული ჯვრის (ნახ. 10) გარკვეული სახე ისეთნაირად, რომ უნივერსალური ჯვრის ფრთები უსასრულოდ გამოდიოდნენ გარეთ, მაგრამ სივრცის გამრუდება აბრუნებდეს მათ და გიგანტურ სფეროდ აქცევდეს? თუ ჩვენ გვეყოფა გამბედაობა, შევალწით დადის ხედვის მიღმა, ან წარმოვიდგინოთ ადტერნატიული ხედვები, მაშინ პირველი, რაც მოგვაგონდება, დაიბნიცის მონადაა: მონადები სამყაროს იდეალური ატომებია, ჩაკეტილი თავის თავში („უსარკმელო“), თუმცა ისინი ირეკლავენ მთელ სამყაროს, და რომელთა გარკვეული ღონის განსახიერებაა ადამიანის სული. აინშტაინის კოსმოლოგიური მოდეტი - ჩაკეტილი და ამავე დროს უსასრულო სამყაროსი — მონადურიცაა, დაიბნიცისეული გაგებით, და წრიულ-უსასრულოც, ჰეგელისეული გაგებით.

სულის განთავისუფლებას სიკვდილის აგონიაში აქვს ვიზუალიზირებული ანაროგი/ასპექტი სამყაროს გახსნის სახით, როდესაც ხდება გარე ჰიპერსივრცული ხედვის განვითარება („ქრისტე წმინდა იოანე ჯვრისა“) იმ სამყაროზე, რომელსაც ჩვენ მხოლოდ შიგნიდან ვუმზერთ, სანამ ცოცხდები ვართ. „Ex parte interna“ (შიგნიდან) ხედვიდან ჩვენ გამოვდივართ, რათა მივალწით ხედვას „ex parte externa“ (გარედან). გადასთან ერთად ვხდებით სხეულის/ჯვრის ჰიპერკუბიზაციის მოწმენი. დადის ფიქრის წყალობით, წმიდა იოანესთან ერთად ჩვენ ვმომბთ და ვიზიარებთ ჯვარცმას იმ პოზიციიდან, რომელიც ადამიანური ხედვის მიღმაა. ჩვენ შეიძლება „რეტროსპექციით“ წარმოვიდგინოთ საღმრთო გადმოსახედიდან ჯვარი, რომელიც მოიცავს სხეულს (*corpus*) სრულყოფილი ფინარისკენ მისწრაფებაში. ადამიანური გადმოსახედიდან კი შეგვიძლია მხოლოდ თავმდაბლობით მოველოდეთ შეუცნობელს.



(ნახ. 10)

---

სტატია დაწერილია გიორგი ხუციშვილის მიერ ინგლისურ ენაზე სპეციალურად ჟურნალისთვის “დრო მშვიდობისა, #4, 2002 წ., კონფლიქტებისა და მოლაპარაკებების საერთაშორისო კვლევითი ცენტრის (ICCN) გამოცემა.  
[http://www.iccn.ge/files/pt\\_4\\_2002\\_full.pdf](http://www.iccn.ge/files/pt_4_2002_full.pdf)

სტატია ინგლისურიდან თარგმნეს რუსუდან ავარიშვილმა დევან აბაშიძემ, 3 ოქტომბერი 2003.